

TÄMÄN TURVALLISUUSOHJEEN ON LAATINUT ALERTUM OY
YHTEISTYÖSSÄ KOHTEEN TURVALLISUUSHENKILÖSTÖN KANSSA.



Svenska Gården i Borgå

Kulturhuset Grand

**TURVALLISUUSOHJEET KIINTEISTÖSSÄ
TOIMIVILLE YRITYKSILLE**

SISÄLTÖ

SSÄLTÖ	1
HENKILÖKUNNAN TURVALLISUUSTIETOA	2
Yleistä turvallisuustietoa	2
Viranomaisien toimintavalmuuskäät ja kiinteistön kokoonnumispaikka	2
Kiinteistön yleis- ja viite-tietoa	3
Kohteen turvallisuusriskit	4
Turvallisuuden hallinta	4
Kiinteistön pelastussuunnitelma ja turvallisuusohjeet	5
Henkilökunnan toiminta turvallisuusriskien pienentämiseksi	6
Palo-ovet tulee pitää suljettuna	6
Uloskäytävät on pidettävä aina esteettöminä	6
Turvallisuusviestintä	6
Sistees ja järjestyks edistävät paloturvallisuutta	6
Ennalta tutustuminen	6
Avaantehallinta	6
Vaalustus	6
Liike- ja toimistotilojen turvallisuustoiminta sekä järjestyk	7
Toimintaohjeet onnettomuus- ja vaaratilanteita varten	8
Hätäilmoitus	8
Toimintaohjeet onnettomuudessa	8
Tulipalo	8
Hätäensäpö	9
Murto tai varkaus	9
Järjestyshäiriö	9
Toiminta järjestyshäiriötilanteessa	9
Sähkökatkos	9
Kaasuvaara	9
Säteiluvaara	10
Vesivaariko	10
Pölyturmistuvallisuus	10
Sähkön ja lämmön jakelu	10

1

HENKILÖKUNNAN TURVALLISUUSTIETOA

Yleistä turvallisuustietoa

Kiinteistön omistaja ja/tai haltija on pelastuslain ja -asetuksen mukaan kiinteistössään ja toiminnassaan velvollinen ehkäisemään vaaratilanteiden syntyä ja varautumaan henkilöiden, omaisuuden ja ympäristön suojaamiseen vaaratilanteissa. Varautumiseksi pyritään omatoimisesti ehkäisemään, rajoittamaan sekä vähentämään vahinkoja välittömästi vahingon tapahduttua. Pelastussuunnitelman lisäksi Kulttuuriset Grandin kokonaisturvallisuutta ohjaa Ravintola Rafael's Steakhouse järjestyksenvalvontasuunnitelma.

Puhelinnumerot

Itä-Uudenmaan pelastuslaitos/palotarkastaja 020-111400

Hätänumerot	
Polisi	112
Ambulanssi	112
Palokunta	112
Myrkyystietokeskus	09-471977

Hätänumeroon 112 tulee soittaa aina hätätilanteissa hengen, terveyden, omaisuuden tai ympäristön ollessa uhattuna tai vaarassa, tai jos on syytä epäillä näin olevan.

Viranomaisien toimintavalmuuskäät ja kiinteistön kokoonnumispaikka

Palolaitos	n. 5-6 minuuttia
Sairaankuljetus	n. 5-6 minuuttia
Polisi	n. 5-10 minuuttia

Kokoonnumispaikka **Runebergin puisto**

Varakokoonnumispaikka **Porvoon tori**

2

KIINTEISTÖN YLEIS- JA YHTEYSTIETOA

YLEISTIETOJA KOHTEESTA	
Kohteen nimi	KULTTUURITALO GRAND
Kohteen osoite	PIISPANKATU 28, 06100 PORVOO
Kohteen toimiala	KULTTUURITALO (TEATTERI, RAVINTOLA + MUU YRITYSTOIMINTA)
Lyhyt kuvaus toiminnasta	Kulttuuritalo sijaitsee keskellä Porvoon kaupunkia. Tiliossa ovat teatteri- ja konserttisali, juhla- ja kokoustiloja sekä näyttelyaula. Kiinteistössä toimii Kulttuurinngin Grand sekä useita yhdistyksiä ja yrityksiä vuokralla. Kiinteistö on kulttuurihistoriallisesti arvokas.
Kiinteistön omistaja	Fastighets Ab Svenska Gården i Borå. Toimitusjohtaja Magnus Björklund. Puh: 0400 714748.
Kulttuurinngin Grand r.f.:n toiminnanjohtaja	Armieta Numminen 040 5700006 Nadina Viikinen 040 7602508

KOHTEEN TURVALLISUUS- HENKILÖSTÖN YHTEYSTIEDOT		PUHELINNUMERO	
Kiinteistön johto	Magnus Björklund	0400714748	
Varahenkilö	Juha Punna		
Turvallisuusvastaava	Armieta Numminen Nadina Viikinen	0400714748 040-7602508	
Varahenkilö			
Ravintolan turvallisuusvastaava	Tori Oksanen	0400-774248	
Varahenkilö	Joonas Rinne (vastaava hoitaja)		

Kiinteistössä sijaitsevat ravintolat ja sialle olevat asiakaspaikat	Kiinteistössä on yksi ravintola, jossa on paikkoja 220 henkilölle. Lisäksi kiinteistössä on juhla- ja kokoustiloja, joilla oma keittiö.	
Kaupunginosa/Kyvä	Korttelitila	Tontti / Rn.: o
2	29	6
Kohteen rakennusten pinta-ala ja tilavuus	3455 m ²	16649 m ³
Kohteen rakennusten kerrosluk	Kellari + kolme kerrosta	
YLEISKUVAUS RAKENNUKSESTA		Kivitalo
Toiminta poikkeusoloissa	Kiinteistössä ei ole omaa väestönsuojaa. Toiminta keskeytyy poikkeusoloissa. Tilapäinen suojalla on kellarin kerholla.	
Kohteen vakuumusyritys	Aktia Vahinkovakuutus	
Kohteen kiinteistönoito	Kiinteistötekniikka Mainio Oy. Yhteyshenkilö Juha Punna.	
Kohteen isännöinti	Magnus Björklund	
Kohteen varavoima	Ei varavoimaa.	
Kohteen ilmanvaihto ja lämmitys	Schneider Electric Buildings Finland Oy	

KOHTEEN TURVALLISUUSRISKIT

Kiinteistön henkilö- ja paloturvallisuustoiminnan päämäärä on pyrkiä ennaltaehkäisemään uhkaavien onnettomuuksien aiheuttamat henkilö- ja omaisuusvahingot. Lisäksi hyvällä suunnittelulla pyritään torjumaan onnettomuustilanteiden lisävahinkoja.

Kulttuuritalon turvallisuudenhallinnassa tulee kiinnittää erityistä huomiota asiakkaiden palo- ja henkilöturvallisuuteen. Asiakkaiden ja käyttäjien omaisuus, esineistö sekä muu rakennuksen irtain omaisuus ovat alttiita omaisuusrisikoille. Lisäksi paloturvallisuuden hallinta on keskeinen osa kulttuuritalossa toimivien turvallisuustoimintaa. Tekonahdollisuuksien vähentäminen ja ennaltaehkäisevä toiminta ovat ensimmäinen askel palo- ja henkilöturvallisuuden hallinnassa. Muun muassa järjestyksenvalvonnalla pyritään ennaltaehkäisemään vahinkoja ja estämään rikosten syyntuomista.

TURVALLISUUDEN HALLINTA

ULOSKÄYTVÄT

- Uloskäytävien käyttökelppoisuus on tärkeä osa henkilöturvallisuutta. Häätilanteissa ravintolasta on päästävät poistumaan helposti.
- Jokaisesta tilasta on oltava yleensä vähintään kaksi uloskäytävää. Poistumiseen käytettävistä ovista on päästävä poistumaan ulos ilman avainta aina kun tilassa oleksellaan.
- Uloskäytävät on pidettävä aina esteettöminä. Uloskäytävillä tai poistumireitillä ei saa säilyttää mitään tavaraa.

PALOLUOTTIMUUSALTTIESTO JA ALKUSAMMUTUSKALUSTO

- Kiinteistö on varustettu paloilmaisimilla
- Kiinteistö on varustettu vianomaisien vaarilmuusten mukaan.
- Alkusanmuttimet ovat merkitty asennuskaisin merkein.
- Alkusanmuttimet tulee olla helposti käyttöön otettavissa.

SISUSTEET

- Sisusteella tarkoitetaan verhoa, pehmustettua istuinhuonekalua, irtomattoa sekä muuta käytöpanpaa ja materiaalina puolesta näihin rinnastettavaa tuotetta.
- On myös huomioitava, että muut koristemateriaalit eivät saa aiheuttaa vaaraa, estää poistumista tai opasteiden näkyvyyttä.

SÄHKÖTURVALLISUUS

- Jatkajohtoja saa käyttää vain tilapäisesti.
- Vialliset sähkölaitteet on poistettava käytöstä välittömästi.

PALO-OASASTOINTI

- Osastoivat ovat ovat tärkeä osa rakennuksen palo-osastointia. Suljetut palo-ovat hidastavat savukaasujen ja palon leviämistä sekä vähentävät henkilöille ja omaisuudelle aiheuttavia vahinkoja.
- Osastoivat ovat ovat yleensä itsestään sulkeutuvia ja salpaantuvia. Jos ovea pidetään auki normaalkäytössä, se on varustettava savuilmaisimilin perustavalla automaattisella sulkijalaitteella. Osastoivan oven tunnistaa myös sisäkärmissä olevasta tyypikkiväristä, jossa ilmoitetaan oven palonkestävyysaika esim. E30, A30 tai B30.

PALAVAT NESTEET JA KAASUT

- Nestekaasun käyttölaitteiden on oltava sisätiloihin hyväksytyjä. Niissä on oltava liekinvalvontalaitteet sekä letkunkokoventtiili. Nestekaasuletkun pituus saa olla enintään 1,2 metriä.
- Nestekaasun säilytys kellareissa ja maanalaisissa tiloissa on kielletty. Pullot on sijoitettava siten, että ne eivät pääse kuumentumaan eivätkä ne ole alttina mekaaniselle kulutukselle. Niitä ei saa sijoittaa poistumireitille. Säilytyksessä tulee olla riittävä tuuletus.
- Nestekaasun käyttö- ja käsitteilylaitteiden kiinteitä asennuksia saa asentaa ja huoltaa vain hyväksyty kaasuasennusliike.

TUPAKOINTI

- Tupakointi kiinteistössä on kielletty.
- Ravintolan sisätiloissa tupakointi on sallittu ainoastaan tupakointiin hyväksytyssä erillisessä tupakointitilassa. Tällöin on kuitenkin huolehdittava siitä, ettei tupakansavu pääse kulkemaan sille alueelle, jolla tupakointi on kielletty.

KYNTTIJÄT

- Kynttijät saa polttaa vain valvotuissa tiloissa.
- Suostellaan, että kiinteistössä käytetään ns. turvakynttijiä.

TUHOPOLTTOISKIIN VÄHENTÄMINEN

- Tilastojen mukaan puolet kaikista rakennuspalloista on tuhopolttaja. Tuhopolton riskiä voidaan vähentää mm. parantamalla tilojen valaistusta ja kulunvalvontaa sekä varustamalla palava materiaali turvallisesti. Lastausajaturvella tai rakennuksen seinustoilta ei saa säilyttää palavaa materiaalia, kuten esimerkiksi roska-astioita.

KIINTEISTÖN PELASTUSSUUNNITTELU JA TURVALLISUUSOHJEET

Pelastussuunnitelman laatimisvelvollisuus perustuu pelastuslain (pelu) 8 ja 9 §:n sekä pelastusasetuksen (pea) 9, 10 ja 15 §:n vaatimuksiin omatoimisesta varautumisesta.

- ehkäisemään vaaratilanteiden syntyymistä
- varautumaan henkilöiden, omaisuuden ja ympäristön suojaamiseen vaaratilanteissa
- varautumaan sellaisiin pelastustoimenpiteisiin, joihin kiinteistön käyttäjä omatoimisesti kykenee

Toimenpiteet tulee suunnitella ja kirjata pelastussuunnitelmaan.

Kulturhuset Grandille on laadittu pelastussuunnitelma ja suunnitelma annetaan kiinteistössä toimiville tiedoksi muun muassa näillä turvallisuusohjeilla. Kiinteistössä työskentelevien olisi hyvä tutustua rakennuksen poistumisohjeisiin, alkusammutuskaluston sijaintiin sekä toimintaohjeisiin erilaisissa onnettomuusilanteissa.

HENKILÖKUNNAN TOIMINTA TURVALLISUUSRISKIEN PIENENTÄMISEKSI

PALO-OVET TULEE PITÄÄ SULJETTUINA

- Osastoivat ovet ovat tärkeä osa rakennuksen palo-osastointia. Suljetut palo-ovet hidastavat savukaasujen ja palon leviämistä sekä vähentävät henkilöille ja omaisuudelle aiheutuvaa vahinkoa.

ULOSKÄYTTÄVÄT ON PIDETTÄVÄ AINA ESTEETTÖMINÄ

- Uloskäyttämällä tai poistumisreitillä ei saa säilyttää mitään ylimääräistä tavaraa. Erityisesti porraskäytävien aulaliat ovat riskikohteita.

TURVALLISUUSVIESTINTÄ

- Kiinteistössä ilmenevistä vahingonkorvauksista, häiriökäytännöistä ja muista turvallisuutta vaarantavista asioista on ilmoitettava järjestysvalvojille tai raportoitava kiinteistön turvallisuusvastaavalle.
- Turvallisuusviestinnällä on keskeinen vaikutus asiakkaiden ja henkilökunnan turvallisuuden edistämiseksi. Henkilökunnan yhteinen keskustelu onnettomuusilanteiden toimintamalleista vahvistaa yhteistä turvallisuusviestintää.

SIISTEYS JA JÄRJESTYS EDISTÄVÄT PALOTURVALLISUUTTA

- Kiinteistön seinustoilta ja roskakattosten läheisyydessä oleva ylimääräinen tavara on riskitekiä. (Ilkiväta: tuhopolttaja) Tuhopolttajien kohteena on noin 50 % tapauksista roskalaatikko, katos tai muu irtain tavara.
- Vaaralliset aineet ja palavat nesteet tulee säilyttää lukitussa tilassa
- Irtain omaisuus on usein aittina varkauskille. Tekomahdollisuuksien vähentäminen on ensimmäinen askel omaisuusrikosten ehkäisemiseksi

ENNALTA TUTUSTUMINEN

Jokaisen kiinteistössä toimivan olisi hyvä tutustua

- rakennuksen poistumisreitteihin
- kiinteistön kokoonmuuttamisen sijaintiin
- alkusammutusvälineistön sijaintiin
- toimintaohjeisiin erilaisissa onnettomuusilanteissa

AVAINTENTHALLINTA

- Huolehdi hallussasi oleviesi avainten säilytyksestä. Älä jätä avaimia auton penkille tai valvomattomiin tiloihin. Jos kadotat vitykseksi tai asiakkaasi avaimen, ota välittömästi yhteyttä esimiehesi.

VALAISTUS

- Pihajalojen ja sisätilojen riittävä valaistuksella voidaan ehkäistä tapaturmia ja pienentää omaisuusrikosten tekomahdollisuutta. Ilmoita palaneista lamppuista ja tällöin liikkavista pihajaloista huoltomiehelle tai esimiehellesi.

LIKE- JA TOIMISTOTILOJEN TURVALLISUUSTOIMINTA SEKÄ JÄRJESTELYT

Kiinteistöissä toimii vuokralle useita yrityksiä. Vuokralaisten yhteystiedot löytyvät kohdasta 2.1. Vuokralaiset toimivat kiinteistöissä pääsääntöisesti virka-aikana. Vuokralaisia on ensimmäisessä ja kolmannessa kerroksessa.

- Vuokralaisille on laadittu turvallisuusohjeet, joilla pelastussuunnitelmasta on tiedotettu.
- Kiinteistöön on nimetty turvallisuusorganisaatio, joka koordinoi turvallisuustoimintaa myös vuokralaisten osalta.

TOIMINTAOHJEET ONNETTOMUUS- JA VAARATILANTEITA VARTEN

HÄTÄILMOITUS

Sota numeroon 112

- Kerro, mitä on tapahtunut: onnettomuus vai sairaskohtaus
- Tapahtumapaikka, tarkka osoite ja opastus sinne
- Kerro, montako potilasta on
- Kerro, onko ihmisiä hengenvaarassa
- Kuuntele ohjeita, vastaa kysymyksiin ja sulje puhelin vasta saatuasi luvan
- Rauhallinen ja selkeä hätäilmoitus takaa nopean lisäavun!

YLEINEN HÄTÄNUMERO 112

TOIMINTAOHJEET ONNETTOMUJUESSA

- Arvioi tilanne. Selvitä, mitä on tapahtunut. Älä hätäänny.
- Pelasta ensin hengenvaarassa olevat ja siirrä loukkaantuneet turvaan. Älä kuitenkaan vaaranna omaa tai muiden henkeä.
- Estä lisäonnettomuudet
- Anna hätäensiapua
- Tee hätäilmoitus yleiseen hätänumeroon 112
- Opasta pelastajat paikalle

YLEINEN HÄTÄNUMERO 112

TULLIPALO

- Pelasta
 - o Pelasta vaarassa olevat ja loukkaantuneet turvaan.
 - o Ohjaa asiakkaat ulos merkittyjä poistumisreittejä pitkin.
 - o Pyri rauhoittelunaan hätäännyneitä
 - o Siirry kokoontumispaikalle Runebergin puistoon
- Ilmoita
 - o Katso edellä hätäilmoitus. 
- Sammuta
 - o Suorita alkusammutus lähimmällä alkusammuttimella tai palopostin paloletkulla. Älä mene savuun!
- Rajoita
 - o Pyri rajoittamaan paloa. 
 - o Sulje ja ikkunat mahdollisuuksien mukaan poistuessasi.
- Opasta
 - o Paikalla oleva henkilökuntaan kuuluva opastaa tai määrää jonkun henkilön opastamaan palokunnan kohteeseen.

YLEINEN HÄTÄNUMERO 112

Älä palaa rakennukseen noutamaan unohtuneita tavaroita!

HÄTÄENSIAPI

Hätäensiapu on henkeä pelastavaa ensiapua, jolla tarkoitetaan sitä välttöntä apua, jolla

- pelastetaan ihmisen henki
- estetään sairastuneen tai loukkaantuneen tilan paheneminen
- ja huolehditaan ammatillavun saamisesta paikalle

Hätätilanteessa on kysymys minuuteista. Loukkaantunut tai äkillisesti sairastunut tarvitsee aina apua. Tilanne on esimerkiksi vakava silloin, kun ihminen ei hengitä, vuotaa runsaasti verta, ei vastaa puhuttelun tai hänelä ei ole verenkierron merkkejä. Verenkierron merkkejä ovat liikettäminen, ääntely, nieleminen ja silmien avaaminen.

MURTO TAI VARKAUS

- Ilmoita tapahtuneesta järjestyksenvalvojalle ja kohteen turvallisuusvastaavalle.
- Älä koske jalkiin tai välineisiin.
- Kirjaa ylös tapahtumaan liittyvät havainnot: oudot ihmiset, ajoneuvot, jäljet, havainnojen tekijät.
- Estä ulkopuolisten pääsy paikalle.

JÄRJESTYSHÄIRIÖ

- Asiakkaiden tai henkilökunnan henkeä tai terveyttä uhkaavista järjestyshäiriötilanteista tulee välittömästi ilmoittaa järjestyksenvalvojille tai soittaa poliisi hätänumerosta 112.
- Anna koulutettujen ammattilaisten hoitaa tehtävä. Järjestyksenvalvojilla on lakiin perustuvat toimintavaltuudet.

TOIMINTA JÄRJESTYSHÄIRIÖTILANTEESSA

- Pysy rauhallisena.
- Järjestyksenvalvojat toimivat ammatitaidollaan uhkaavissa tilanteissa.
- Pyri aina suojautumaa välittömästi uhkaavata vaaralta.
- Ilmoita aina tilanteesta järjestyksenvalvojille tai soita turvallisesta paikasta poliisi numerosta 112.

YLEINEN HÄTÄNUMERO 112

SÄHKÖKATKOS

Sähkökatkos tilanteita varten tulee varautua ennalta, vararamalla käsivalaisimia, tutustumalla kohteeseen ja sen poistumisreititeihin. Tullee muistaa, että sähkökatkoksia on eritasoisia. Tilanne voi olla todella uhkaava jos sähkökatkos johtuu esimerkiksi sähkölaittepalosta. Jos kiinteistön paloilmoitin hälyttää, niin silloin poistuaan rakennuksesta kiinteistön kokoontumispaikalle.

KAASUVAARA

- Kehota asiakkaita ja henkilökuntaa pysymään sisätiloissa
- Mikäli saadaan käsity suojautua sisätiloihin, suljetaan ilmastointi ja ovet sekä muut mahdolliset kanavat
- Tiivistetään tuuletusaukkoja ja ovia
- Avataan radio ja kuunnellaan viranomaisen ohjeita.

SÄTEILYVAARA

- Säteilyvaaratilanteessa toimitaan rauhallisesti, mutta ripeästi. Tilanteessa on usein aikaan toimia rauhallisesti.
- Asiakkaita kehoitetaan pysymään sisätiloissa.
- Mikäli tulee käsity suojautua sisätiloihin, suljetaan ilmastointi ja ovet sekä muut mahdolliset kanavat.
- Mikäli tulee käsity siirtyä väestönsuojan, niin kiinteistön tilapäisenä suojana toimivat kellarin kerhoilat
- Viranomaiset osoittavat tarvittaessa yleisen väestönsuojan kansalaisille
- Säteilyn torjunta on ennen kaikkea ulkoa tulevan pölyn torjunta.
- Avataan radio ja kuunnellaan viranomaisen ohjeita

VESIVAHIINKO

- Ilmoita vahingosta turvallisuusvastaavalle tai suoraan kiinteistöntuhoon.
- Hätätilanteessa soita palokunta numerosta 112.
- Katkaise sähkövirta vuotokohdan läheltä laitteista, jos se on turvallisista.
- Siirrä suojaan lähetyviillä oleva esineistö.
- Estä veden leviäminen mahdollisuusien mukaan.
- Oposta kiinteistöntuhoito tai palokunta paikalle.

POISTUMISTURVALLISUUS

KELLARIKERROS

- Autohallit
- Autohallin poistumistienä on ajoluiska ja varapoistumistienä kellarin käytävä
- Kerhoilojen poistumistie kulmaporrashuoneen kautta

ENSIMMÄINEN KERROS

- Liiketilat
- Poistumistienä liiketiloista toimivat tilojen pääovet

PUOLIKERROS ENSIMMÄISEN JA TOISEN KERROKSEN VÄLISÄÄ

Poistumistienä toimii länsipuolen osastotie porraskäytävä.

KOLMAS KERROS

- 3. kerroksen toimistotiloista poistutaan vaihtoehtoisesti itä tai länsipuolen portaita pitkin

Kiinteistön kokoontumispaikka Runebergin puisto

Varakokoontumispaikka Porvoon tori

SÄHKÖN JA LÄMMÖN JAKELU

Sähkön ja lämmön jakelun turvaaminen on kaikkien kohteiden elinehto. Jakeluhäiriöt ovat yleensä jakeluverkon häiriöitä ei niinkään yksittäisen kohteen sähkölaitteiden ongelmia.

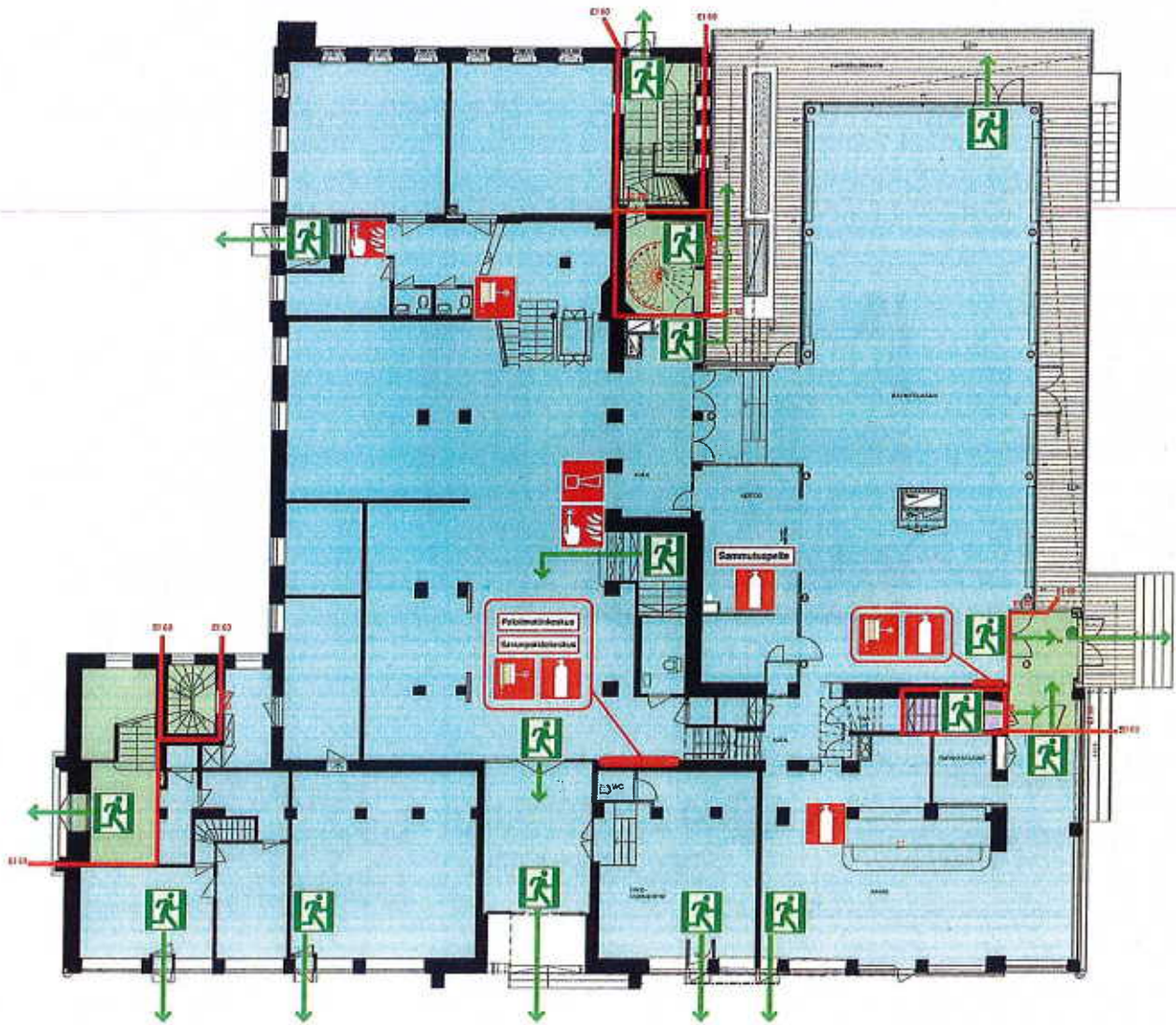
sähkön, lämmön ja ilmastoinnin ohjaus ja ylläpitotomia hoitaa: Schneider Electric Buildings Finland Oy

Kiinteistötekniikasta huolehtii: Schneider Electric Buildings Finland Oy

Kohteen sähköpääkeskus sijaitsee kellarissa huoneessa 017

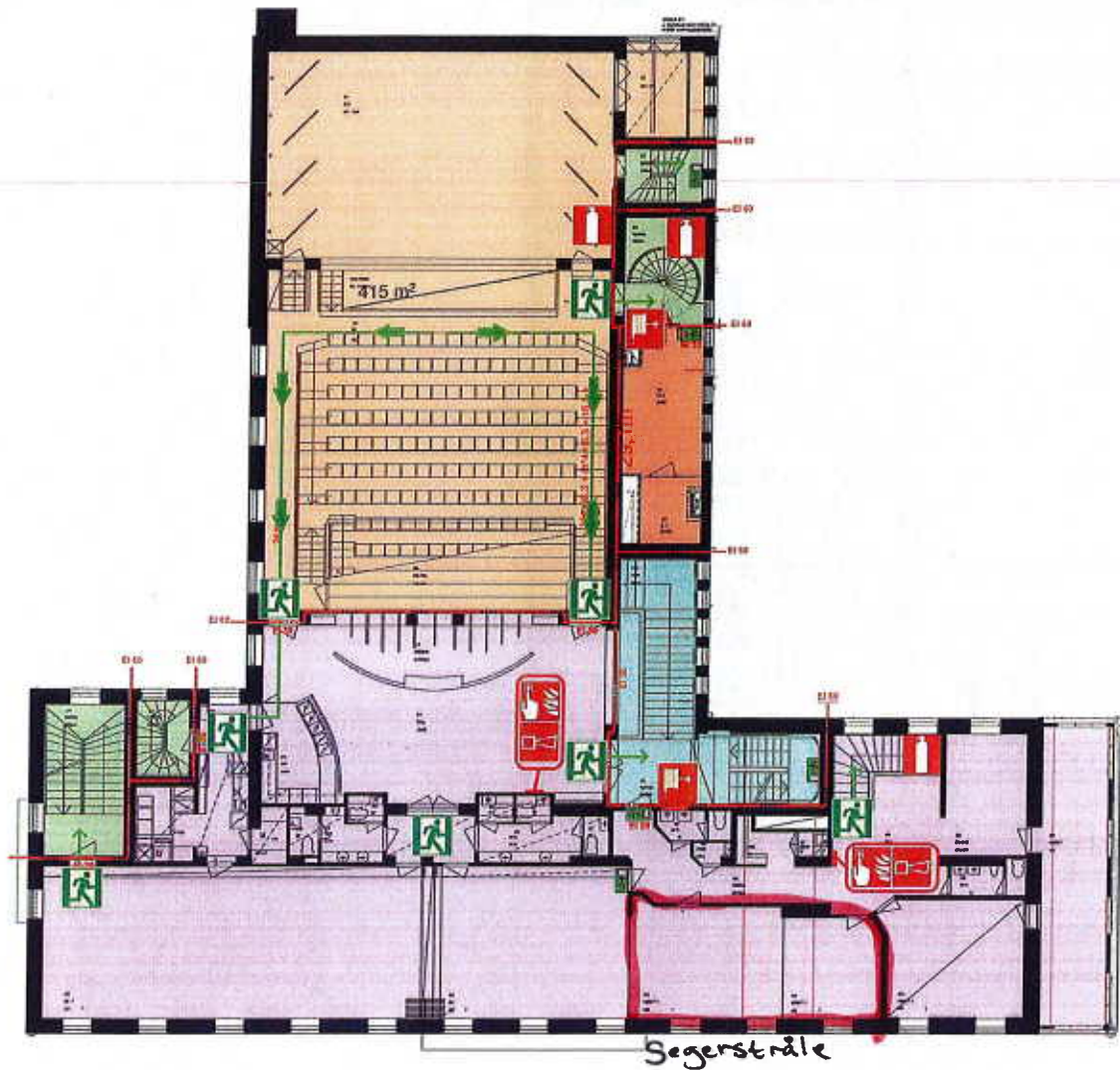
24 LIITE 2: POHJAPIIRUSTUKSET

ENSIMMÄINEN KERROS



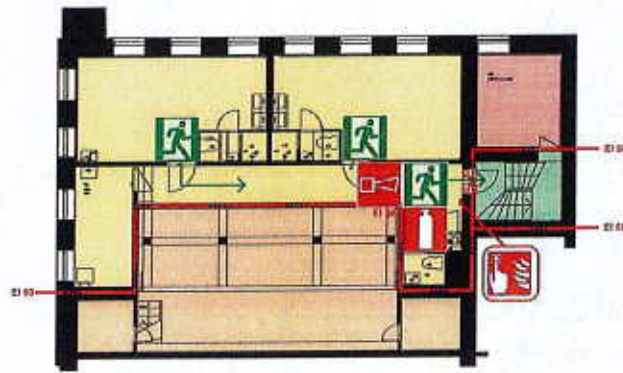
<p>KOHDE Fastighets Ab Svenska Gården i Borgå Pääspankatu 28 06100 Parvoo</p>	<p>TEKIJÄ ALERTUM</p>	<p>OHJE HANDSLÄCKARE KÄSISAMMUTIN ALARMKLOCKA PALOKELLO BRANDPOST PIKAPALOPOSTI BRANDALARMKNAPP PALOPAINIKE RESERVUTGÄNG HÄTÄPOISTUMISTIE </p>
<p>PIKAVUOKO Turvakuva 1. kerros</p>	<p>PIKAVUOKO 02/2013</p> <p>ALERTUM OY auki 020 420 5470 www.alertum.fi</p> <p>KYÖMÄNTIE 8 02155 ESPOO email: asiakaspalvelu@alertum.fi</p>	

TOINEN KERROS



<p>NOIKE Fastighets Ab Svenska Gården i Borgå Pilsankatu 28 06100 Parvoo</p>	<p>NOIKK ALERTUM</p> <p>ALERTUM OY puh. 010 203 2019 www.alertum.fi</p> <p>KUTOSAMMUTIN 021220P00 päätt. asiantuntijapalvelu@alertum.fi</p>	<p>NOIKK</p> <p>HANDSLÄCKARE KÄSISAMMUTIN</p> <p>ALARMKLOCKA PALOKELLO</p> <p>BRANDPOST PIKAPALOPOSTI</p> <p>BRANDALARMKNAPP PALOPAINIKE</p>
<p>NOIKK Turvakuva 2.kerros</p>	<p>NOIKK 02/2013</p>	<p>NOIKK</p> <p>RESERVUTGÅNG HÄTAPOISTUMISTIE</p>

ENSIMMÄISEN JA TOISEN KERROKSEN VÄLISSÄ OLEVA PUOLIKERROS



KOHDE	TEKSTI	OHJE
Fastighets Ab Svenska Gården i Borgå Piispankatu 28 06100 Porvoo	 ALERTUM <small>ALERTUM Oy KIVIKUUNNIN 8 00500 ESPOO puh: 010 320 5770 email: asiointipalvelu@alertum.fi www.alertum.fi</small>	 HÅNDSLÄCKARE KÄSISAMMUTIN
<small>SIÄLTÖ</small> Turvakuva 1½ kerros		<small>PÄIVÄYS</small> 02/2013
		 RESERVUTGÅNG HÄTÄPOISTUMISTIE

23 LIITE 1: ASEMAKAAVA JA KOKOONTUMISPAIKAT

